

SA BIA DE SA PRATA



PREMISSAS

S'òbera est fata dae s'operatori Danilo Melis po su progetu "Ufìtziu Lìngua Sarda de su Sàrrabus finantziau a médiu de s'avisu pùbbricu TuLiS 2023-2024 finantziau dae sa L. 482/1999 e sa L.R. 22/2018 de sa Regione Autònoma de Sardigna.

Su camminu figurau est frutu de s'interpretazioni personali de s'autori tenendi cumentu a "filu arrùbiu" is bias de trasportu de su minerali.



gestori:



BIBLIOGRAFIA

<https://www.minieredisardegna.it/>

G. Congiu, Monte Narba la miniera argentifera del Sarrabus



ITA EST?

Sa Bia de sa Prata est unu camminu in sa stória minerària de su Sàrrabus. Prus de 80 km sighendi cussa bena de prata chi at portau custu ungroni scarésciu de Sardìnnia a essi nodiu in totu Europa in sa segunda metadi de s'Otuxentus.

De cussa epopea gloriosa, durada mancu 50 annus, abarrant is arrastus de is biddatzolus mineràrius. Ofìtzius e villas de sa diretzioni, aposentus de minadoris, laverias, oficinas, spidalis, màchinas, gallerias, putzus...

Logus innui po primu est imbucada sa modernidadi imoi derrutus, malus a stretzai in mesu a is molas e is matas. Logus testimòngius de contus de óminis e féminas chi ant fatu sa stória, chini a triva po is cuncessionis e su profitu, chini a triva po unu arrogu de pani in prus.



SU CAMMINU

82 km camminu principali
+ 10/12 km pighendi po Bacu Arrodas

15 minas

5 biddas

1 museu

Dificurtadi: arta, trekking po espertus

Sinnalética: mancanti in medas logus

Logus po si corcai: in prus de is biddas e calancunu coilu non nc'est àteru, tocat a si ingolli una tenda e totu su necessàriu po fai escursionis longas meda in logu malu.



SA BIA DE SA PRATA



dae Portu Coraddu a Burcei

O. PORTU CORADDU

km 0 – tapa 0

Pigaus su camminu dae sa coa, dae su logu innui imbarcànt su minerali, pruschetotu su de Mont'e Narba. Ancora no nci furiat su portu, pesau in is annus '80. Lompiant is carrus fìncias a unu molu (oi sparéssiu) e carrigànt is barcas, sèmpiri a càstiu de s'ofìtziu de sa dogana, aposentau in sa turri dae su 1843. Sa turri torrat a s'edadi spanniola e dd'ant pesada intra su 1592–1599, in s'annu 1800 invècias ant aciuntu su pranu de pitzus e sa scalera.



MINA DE GIBBAS

scantzada de 0,650 km a sa progr. km 0,640

Pagu atesu s'agatant is pagus arrastus de sa Mina de Gibbas, sa primu de totu su Sàrrabus, scroberta in su 1851, ma finas sa primu a essi serrada, giai in su 1890, po mori de is sumiduras de àcua e sa malària chi impestàt cussu logu de acuarinu. Oi non nd'abarrat nudda chi non una pariga de domixeddas imperadas dae unu pastori, totu s'àteru est stétiu undau dae sa laguna artificiali de Sa Praja. Assoru s'agatat unu casteddu spanniolu.



1. BIDD'E PUTZI

0→1 (5,8 km) – progr. km 5,8 (Pratza de Crésia)

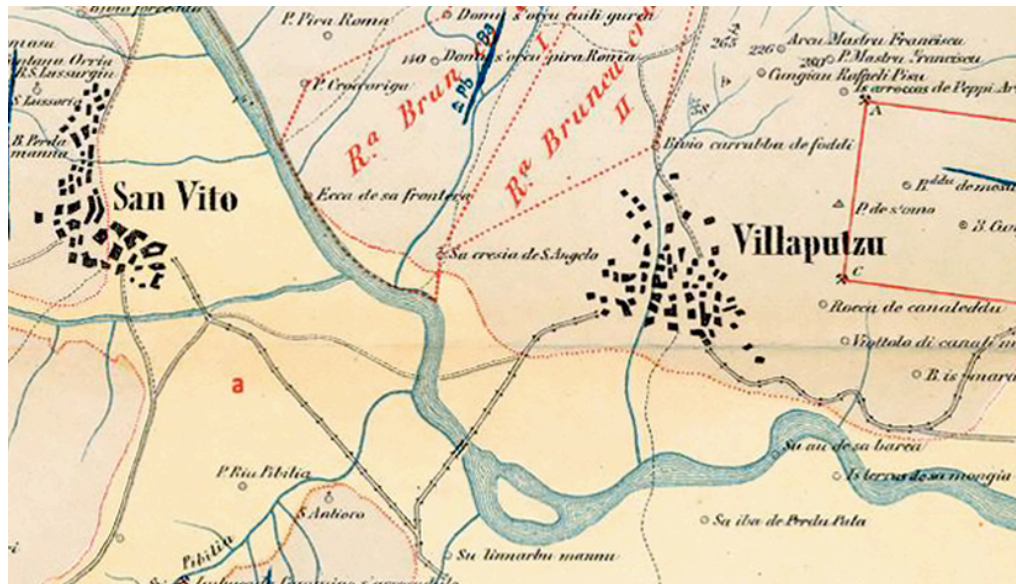
Peri is bias de Bidd'e Putzi s'intendiant is tzàchidus de is arrodas de is carrus prenas de minerali benienti dae Mont'e Narba. Oi cumentu a tandu est una bidda de passada, ma poderat un'identidadi precisa. Furiat sa bidda cun is prus grandus maistus de launeddas e sighit oindii custa traditzioni. Invècias de monumentus podeus biri sa Crésia Bècia e sa Parróchia de Sant'Iroxi.



BAU DE SANT'ÀNGIULU E PONTI DE FERRU

progr. km 7,5

Su Frumindosa furiat su barrancu prus mannu po is trasportus de su Sàrrabus. Sa portada de àcua costanti e is undas fitianas stolliant de pesai unu ponti. In su 1889 unu pontixeddu nci furiat puru, ma candu faiat a passai su frùmuni furiat prus lestru a fai dae su Bau de Sant'Àngiulu. Su Ponti de Ferru dd'ant fatu in is annus '20 e afortiau a pustis de s'unda de su '40 cun is impalcaus de ciumentu.



2. SANTU 'IDU

1→2 (3,9 km) – progr. km 9,7 († Santu Vitu)

Santu 'Idu est sa bidda de sa prata, sa stória e sa sorti sua si depit a sa mina de Mont'e Narba. Medas òberas funt stétias pesadas gràtzias a is proventus de s'economia minerària. Imbucaus in bidda casi a sa cua passendi in sa bia antiga de S'Ìsula. A si donai acatu est sa Crésia de Santu Vitu, oi arrica de òberas de màmuri colorau de su Setixentus, ma cun orìginis antigas meda, cumentu averiguau dae su monastériu femininu de su séculu V p.C.



3. CRÉSIA DE SANTA MARIA (SANTU 'IDU)

2→3 (0,7 km) – progr. km 10,4

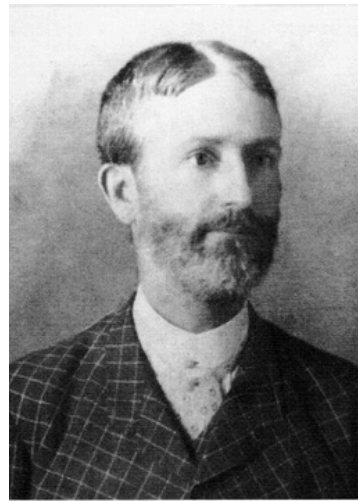
Sa Crésia de Santa Maria de Òrrea tenit orìginis bizantinas, cumenti ammostau dae is mesuras de is murus chi torrante a is mùltiplus de su pei bizantinu (33 cm). Ma sa bisura chi tenit oi torrante a su 1890 e est acapiada a sa stòria minerària sarrabesa giai chi su trabballu est stètiu progetau dae s'ingegneri de Mont'e Narba Bartolomeo Rosso.



4. DOMU DE CAMBONI (SANTU 'IDU)

3→4 (0,3 km) – progr. km 10,7

Su primu fàbblicu torrat a su 1850 e su meri furiat Pàulu Todde Cappai, in su 1881 dda còmporat Danieli Vargiolu chi mudat su fàbblicu a sa manera umbertina. Danieli, impari a su fradi Juanni, furiant esploradoris mineràrius e teniant cuncessionis in Mont'e Narba puru, chi a pustis ant bëndiu a is sociedades. In su 1899 còmporat sa domu Jisepu Camboni e in su 1905 abrexit sa potecaria, abarrada in funtzioni fìncias a is annus '80. In su 2023 est nàsciu su Museu de su Potecàriu.



5A. PALÀTZIU CUMUNALI (SANTU 'IDU)

4→5 (0,3 km) – progr. km 11

S'arrichesa de sa biddda si biit finas dae sa mannesa de sa domu cumunali. In sa segunda metadi de s'Otuxentus s'amministratzioni iat cumandau sa fàbbrika de su palàtziu cumunali a sa dita Ligas de Sìnnia. Una spesa fortzis tropu arta chi, aciunta a pari a su malèssiri de messajus e pastoris, iat portau sa genti a si furriai e ponni fogu a s'arcivu de su palàtziu su 20/05/1906. Furiat intervènniu s'esércitu puru, sbarcau in Portu Coraddu.



5B. MUSEU DE SA BIA DE SA PRATA (SANTU 'IDU)

4→5 (0,3 km) – progr. km 11

Incingiau in su 2011 in is suterràneus de sa Domu Cumunali óspitat medas campionis de mineralis de su territòriu e totu sa stòria e sa vida de Mont'e Narba (cun unu plàsticu e sa mina puru) e de sa Bia de sa Prata. Cussus aposentus in su tempus ant arriciu sa Caserma de is Carabineris (cun is presonis puru!), a pustis sa scola mèdia de indiritzu industriali e, sighendi ancora, su dotori.



6. PONTI DE FRÙMINI URI (SANTU 'IDU)

5→6 (0,4 km) – progr. km 11,4

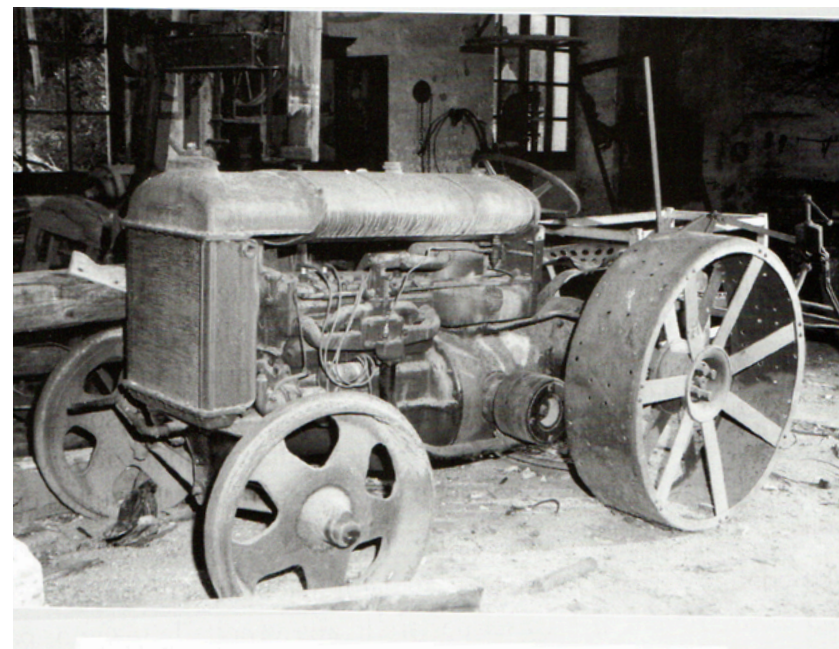
Est stétiu pesau in su 1879 po acapiai in manera dereta sa bidde de Santu 'Idu cun sa mina de Mont'e Narba. Feti a pustis de su 1890 su ponti est divènniu sa jenna de sa bidde gràtzias a sa strada noa po Murera, arremprasendi sa bia antiga de S'Ìsula. Custu ponti in granitu sarrabesu nd'at biu medas intra de undas e strasura ma poderat ancora mancai tengat casi 150 annus!



7. TRATORI DE MONT'E NARBA (SANTU 'IDU)

6→7 (0,2 km) – progr. km 11,6

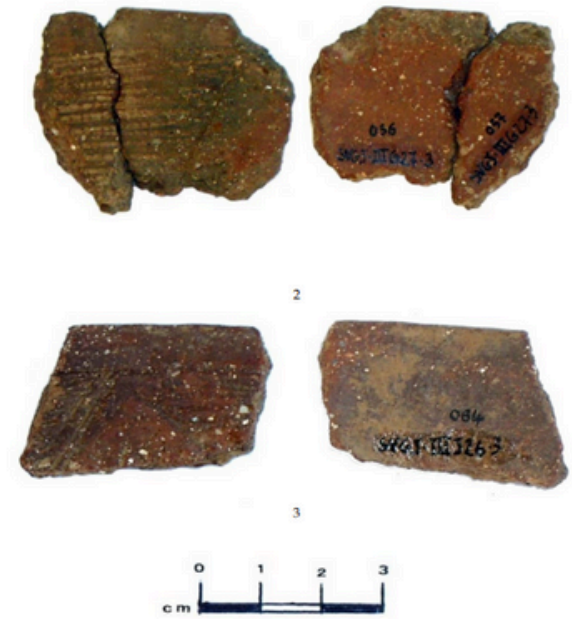
Su tratoreddu de Mont'e Narba est su s'ìmbulu de Mont'e Narba. In su 1935 sa mina serrat e divenit un'azienda agrìcola, est tandu chi còmporant su tratori. Candu ant sbandonau totu su tratoreddu est abarrau in su fàbbricu de s'oficina, a bellu a bellu s'èmpiri prus imbussau dae is suludas de jarra, s'ùrtima in s'unda de su 2018. Tandu s'amm. Siddi at bófiu arriguberaì e monumentalizai su tratori.



DOMUS DE JANAS DE PRANU NARBONIS

scantzada de 0,350 km a sa progr. km 12,2

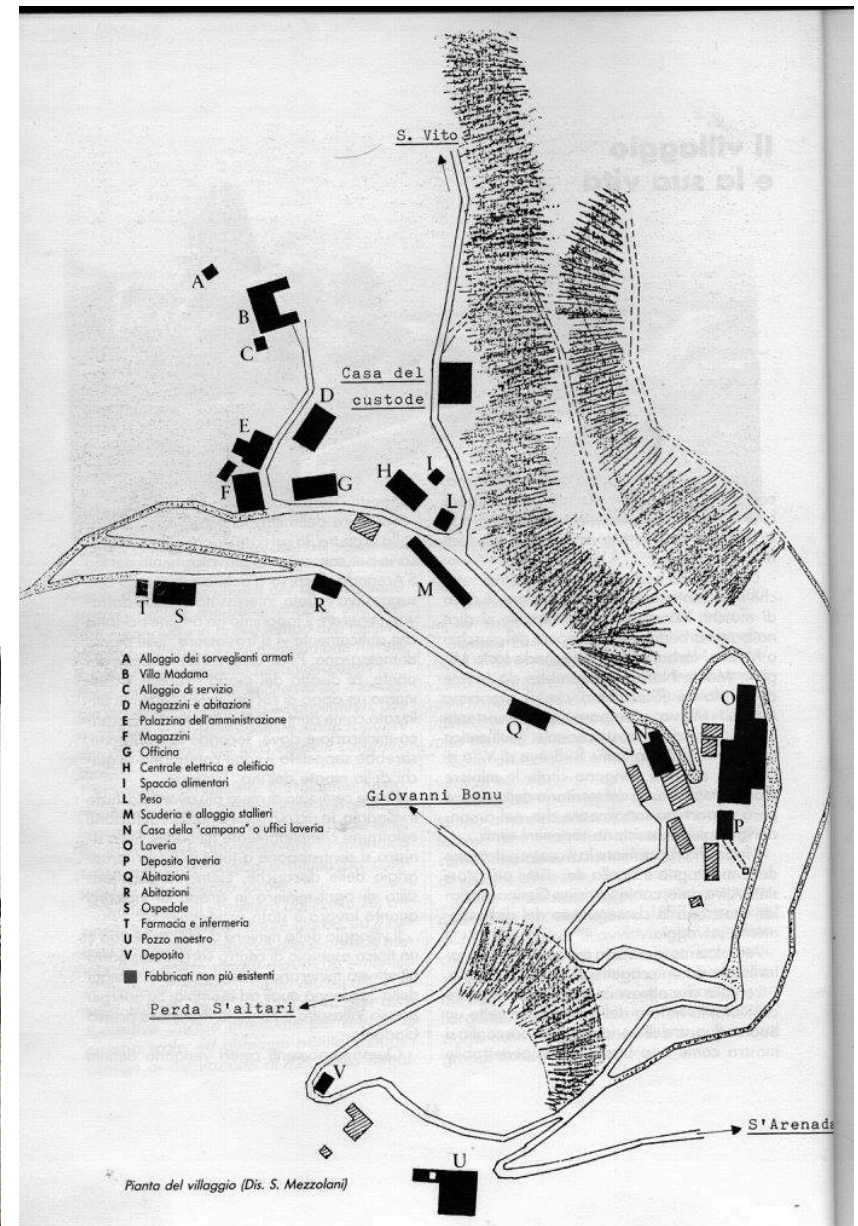
De interessu est finas a fai una scantzada a sa necrópoli neolítica de Pranu Narbonis, cumpónnia dae 3 domus de janas (“grutas de axanas” nau a santuidesa). Sa necrópoli est sa prus cumplessa de su Sàrrabus giai ca est stuvada in sa Pedra de Arena de Santu ‘Idu, prus moddi de su granitu. In su situ ant agatau medas repertus, intra de cussus nc'est s'ùnicu arrastu sarrabesu de sa Cultura de sa Tassa a Campana (2.400 a.C – 1.800 a.C.).



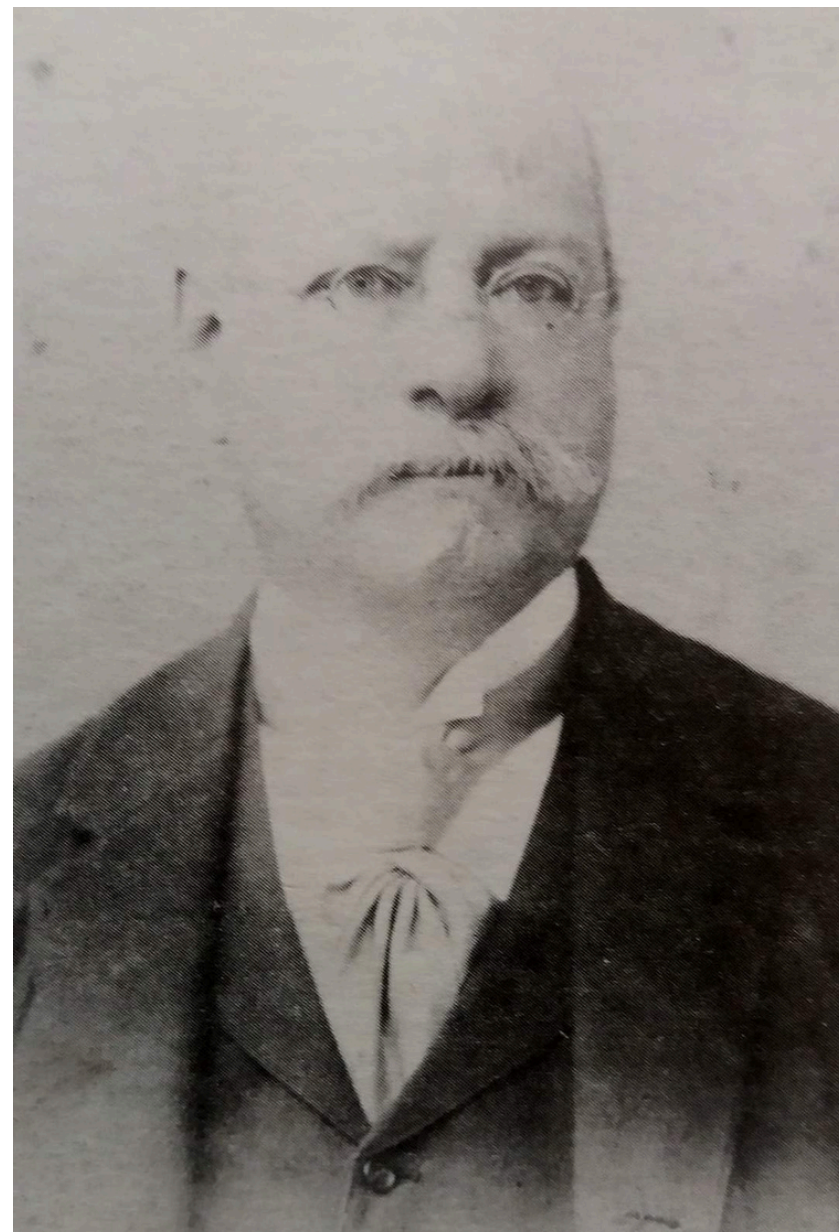
8. MINA DE MONT'E NARBA

7→8 (3,8 km) – progr. km 15,4

Su coru de sa Bia de sa Prata e de totu s'epopea minerària sarrabesa est Mont'e Narba. Fàcias a su 1870 furiat nàscia sa Società Anonima delle Miniere di Lanusei po arbìtiu de unus cantu investidoris genoesus. In su 1872 iant fatu domanda po sa cuncessioni minerària in Monti de Narba e in su 1874 si dd'iant acetada e sa mina iat cumentzau a trabballai. A pustis iant aciuntu is cuncessionis de Juanni Bonu, Bacu Arroddas e Masaloni.



Asuta de sa guida de s'ingenneri Gian Battista Traverso, sa mina lompit, giai in su 1876, a tenni 300 oberajus e bogai 200 tn de minerali. In su 1882 àrtziant a 1444 tn e is oberajus a 936. In su 1881 pesant sa laveria, in su 1890 su spidali e in su 1892 su Putzu Mannu (chi arribbât a 45 m asuta de su livellu de su mari). In sa mina si furiat svilupau unu biddatzolu cun totu is servìtzius, divenendi unu riferimentu po totu su Sàrrabus.



MONTENARBA

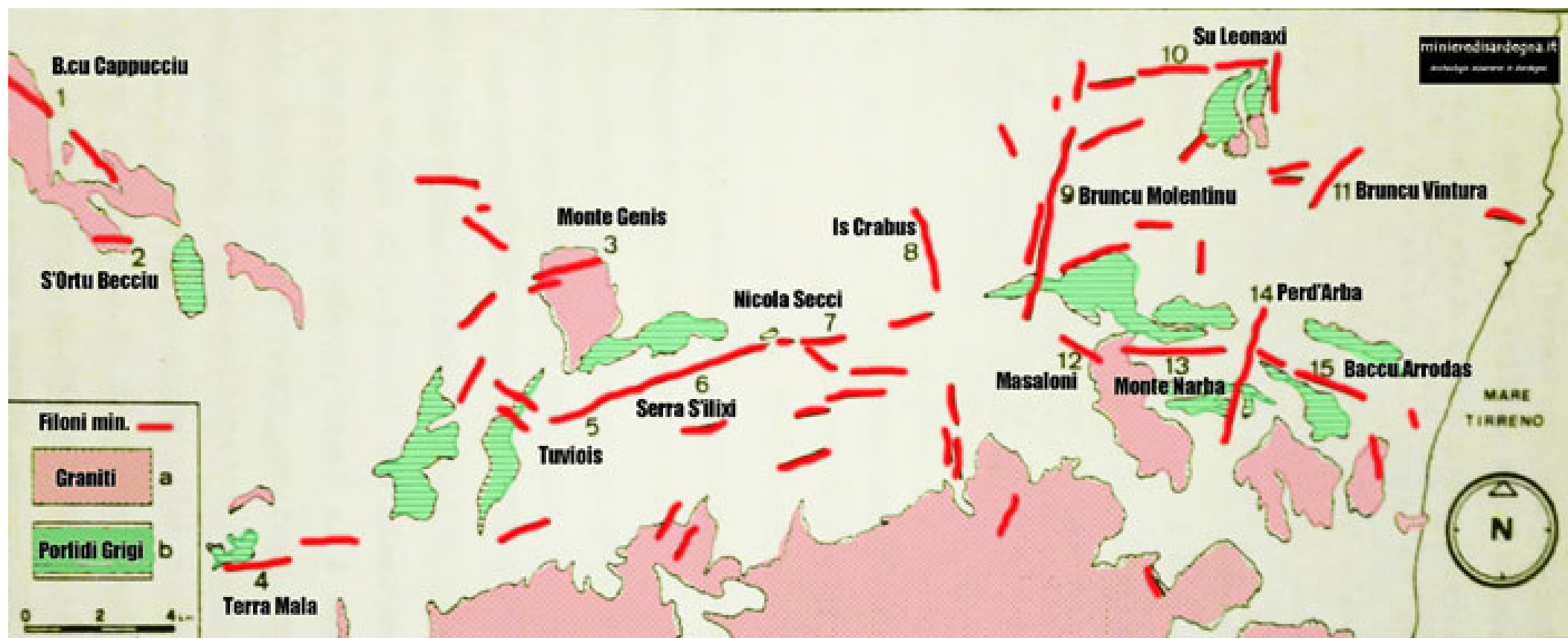
GIOVANNI BONU

PROIEZIONE VERTICALE



In totu iant scorrovau 14 livellus de gallerias po unu dislivellu de ~470 m e unu totali de 18 km de longhesa.

In is primus de su Noixentus sa bena de prata furiat oramai spacendi e medas gallerias si furiant prenas de àcua po mori de is undas de su 1898 e 1902. Sèmpiri in cussus annus sa Società Anonima delle Miniere di Lanusei iat achisiu dae sa Soci t  De Mines du Riu S'Ollastu is cuncessionis asuba de is minas de S'Arcilloni, Taconis, Nigola Secci e Serra de s'Ìlix, arribbendi de aici a controllai casi totu s'economia miner ria de sa zona. Ma cussu investimentu no iat portau is arresurtaus pentzaus.



Su 1906 est unu annu de avalotus, su malèssiri portat su pòpulu a si furriai. Furiant pruschetotu is minadoris a si furriai, arròscius de si fai sfrutai. Ma in Santu 'Idu, incasu fortzis ùnicu in Sardìnnia, feti 2 minadoris iant pigau parti a s'avalotu de su 20 de maju, difatis su in prus furiant pastoris e messajus chi si chesciànt de is efetus de s'abolizioni de is ademprìvius e de sa mala amministratzioni de sa bidda. Is minadoris sarrabesus istànt mellus de chini trabballàt sa terra. A pustis de is fatus de su '06 furiat lómpia in Sardìnnia una cummissioni parlamentari po studiai is cunditzionis de is minadoris, su 22/05/1908 iat indagau in Mont'e Narba, dirigidori fut Bartolomeo Rosso. In cussu perìudu de crisi is trabballadoris furiant passaus dae 800 a feti 100. Totus is àterus si ndi furiant andaus a trabballai in Àfrica o in Còrsica. Sa prata puru furiat oramai spacendi, tandu iant cumentzau a bogai pruschetotu prumu po cumpriri sa domanda de s'indùstria béllica.

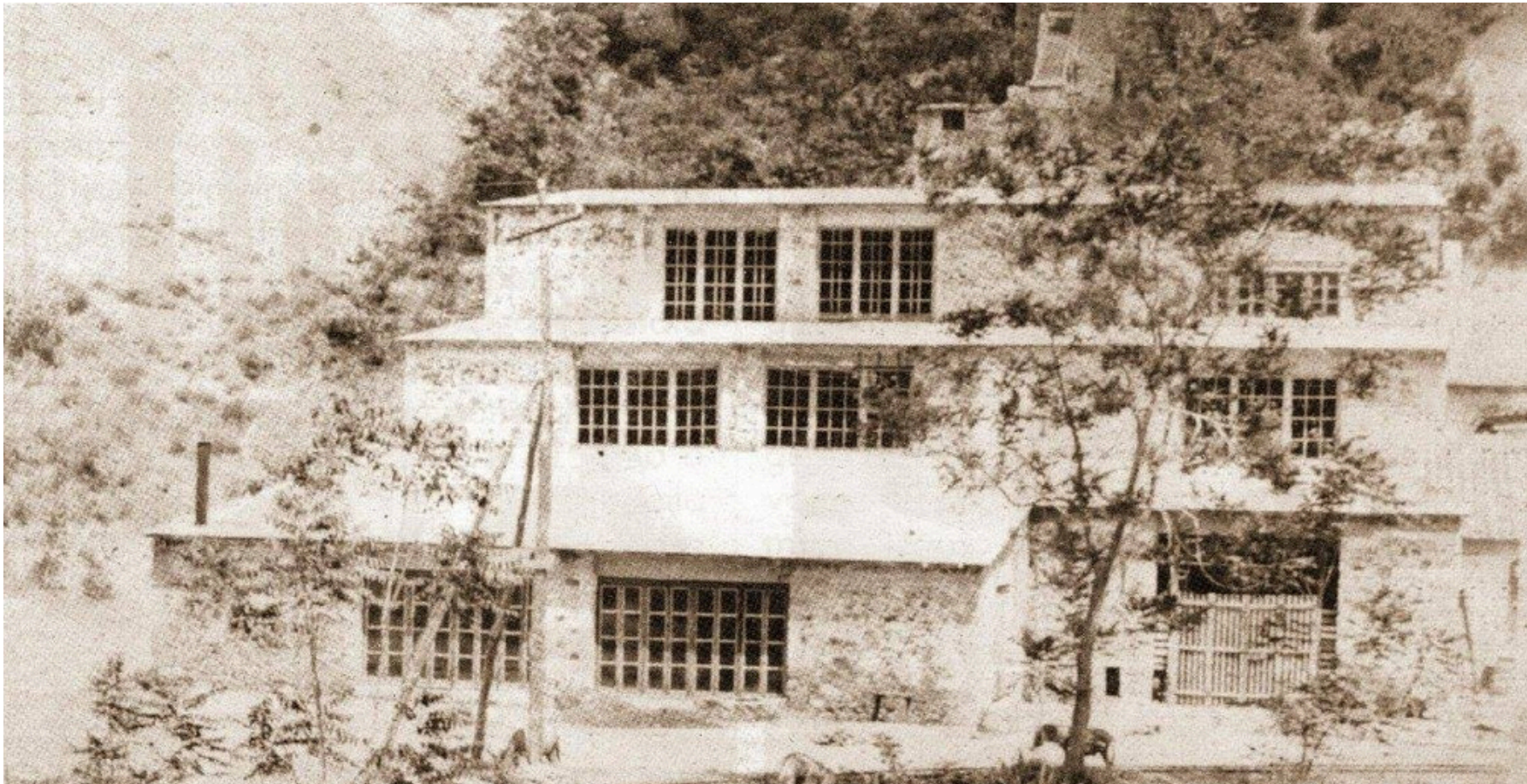


Ing. Rosso Bartolomeo
(Coll. Vargiu S.)

Sa mina divenit protagonista finas in sa Primu Gherra Mundiali. Sa Sardìnnia divenit logu de presoni po is nimigus àustro-ungàricus. In su 1916 sbarcant in Portu Coraddu 100 ofitzialis e 30 sordaus austrìacus, totus presoneris de gherra, e dduus portant a Mont'e Narba. Intra de is presoneris nci furiant puru unus cantu pintoris ca si furiant propónnius po imbelliri s'ofitziu tècnicu e sa villa de su diretori. In custus annus, po motivus de seguresa, faint una lìnìa de telèfunu dae sa mina a sa caserma de is Carabineris de Santu 'Idu.



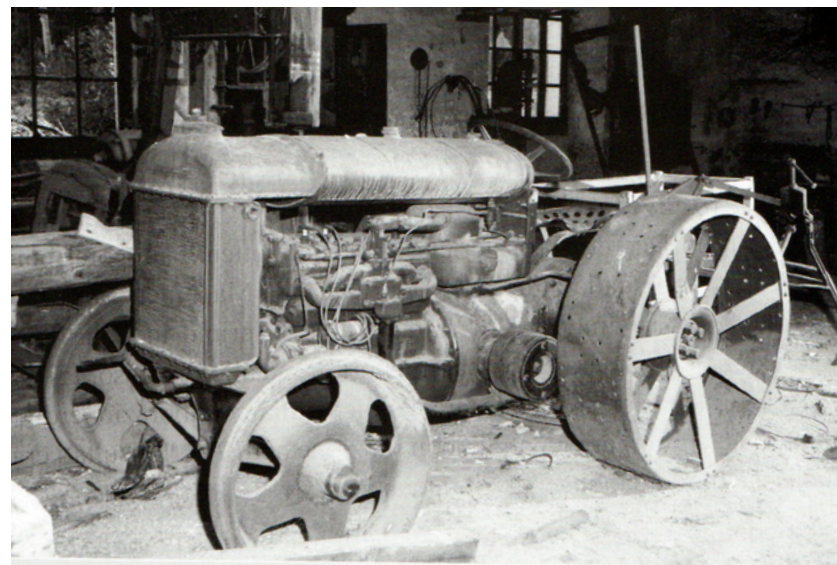
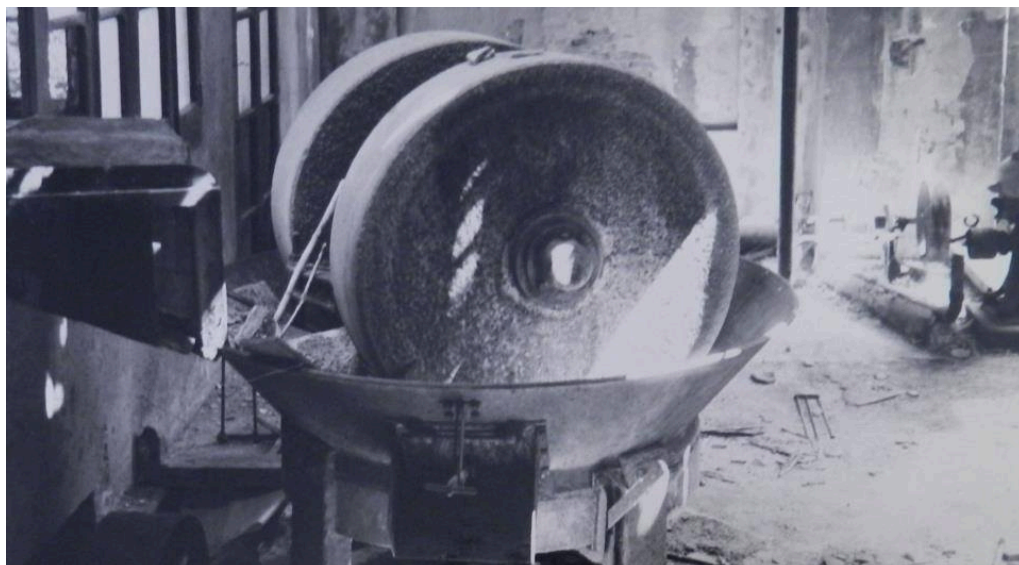
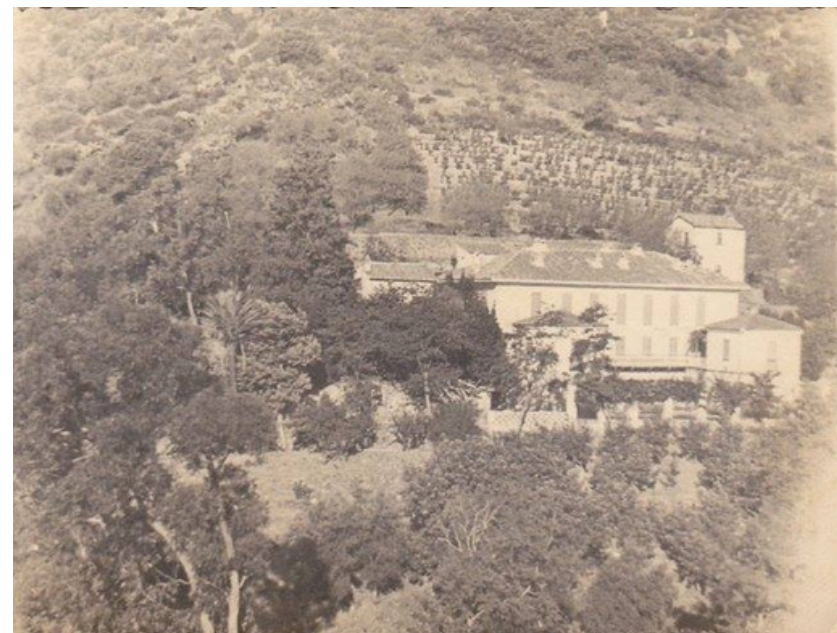
Sèmpiri in su 1906 divenit direttori de sa mina s'ing. Maurizio Perrier e iat otènniu unu cuntributu statali po comporai dae sa The Door Cyanide Machinery de Denver (Colorado, USA) un'impiantu de cianuratzioni, su primu in Sardìnnia e in Itàlia, po trabballai su minerali cun tenori bàsciu de prata. Is presoneris austriacus iant agiudau a pesai sa màchina e giai in su 1918 furiat operativa. Is arresurtaus de sa màchina furiant de nodu ma andànt a ammalidai is oberajus chi ddui trabballànt.



Sa Società Anonima Miniere di Lanusei furiat perou andendi mali meda e in su 1921 bendit su in prus de is atzionis suas a sa Vieille Montagne. Sa mina passat in su 1927 a sa Società Industrie Miniere Sarde di Milano, chi durat fìncias a sa licuidatzioni fata in su 1933 po manu de su Grande Ufficiale Professor Francesco Zamara chi a pustis, in su 1935, ddi rèveocat finas is cuncessionis mineràrias. Dae tandu medas àteras sociedadis circant e a bortas otenint parìcius permissus de circa, ma nisciuna portat arresurtaus de cabbali.



Su biddatzolu perou torrat a pigai vida, custa borta cumentu a azienda agrìcola. A pustis de sa licuidatzioni de su '34, is terrenus furiant passaus dae una sociedadadi a s'àtera fìncias a acabbai in su '38 a sa Compagnia Immobiliare della Torre amministrada pròpriu da Francesco Zamara. Sa sociedadadi furiat meri finas de is terras de Breca. Nci furiat allevamentus, caseificius (5786 lt. de lati), cantina (7680 lt. de binu), oleificiu (4000 matas de olia) e campus de lori, trabballaus dae messajus, giorronaderis cun is màchinas e ainas necessàrias.



Sa Segunda Gherra Mundiali perou ferrit finas s'azienda chi assentat una sminguadura forti de sa produtzioni. In cussu periudu Mont'e Narba arriciat finas medas sfollaus chi s'arrearant in una galleria bècia de sa mina, sa n.3. In su 1949, su bentu nd'iat ghetau sa Màchina Manna chi serbiat de ascensori po su Putzu Mannu, e a sa sociedadadi furiat tocau a dda smantellai. Is jèpidus sèmpiri prus mannus iant portau s'ETFAS a espropriai in su 1953 s'azienda de Breca, portendi a licentziai medas oberajus. Sa sociedadadi, in crisi, furiat oramai impunnada a bendi.



In is annus medas sociedadis e entis ant presentau ofertas po comporai is 540 ètarus de s'azienda. In su 1989 su Cumunu de Santu 'Idu furiat a unu passu dae s'achisitzioni. A pustis sa terra dd'at comporada Austinu Mancini de Terranoa e sa famillia sua est ancora meri. Su logu perou est abarrau sbandonau, in prus is vârias undas cumentis sa de su 1999 e s'ùrtima de su 2018 ant imbussau de jarra is fàbbricus. Chissai cali at a essi su benidori de custu logu aici de importu po sa stória de Sardìnnia e de su Sàrrabus.



9. MINA DE BACU ARRODAS

8→9 (10,2 km) dae Mont'e Narba

7→9 (5,4 km) dae su tratoreddu (Santu 'Idu)

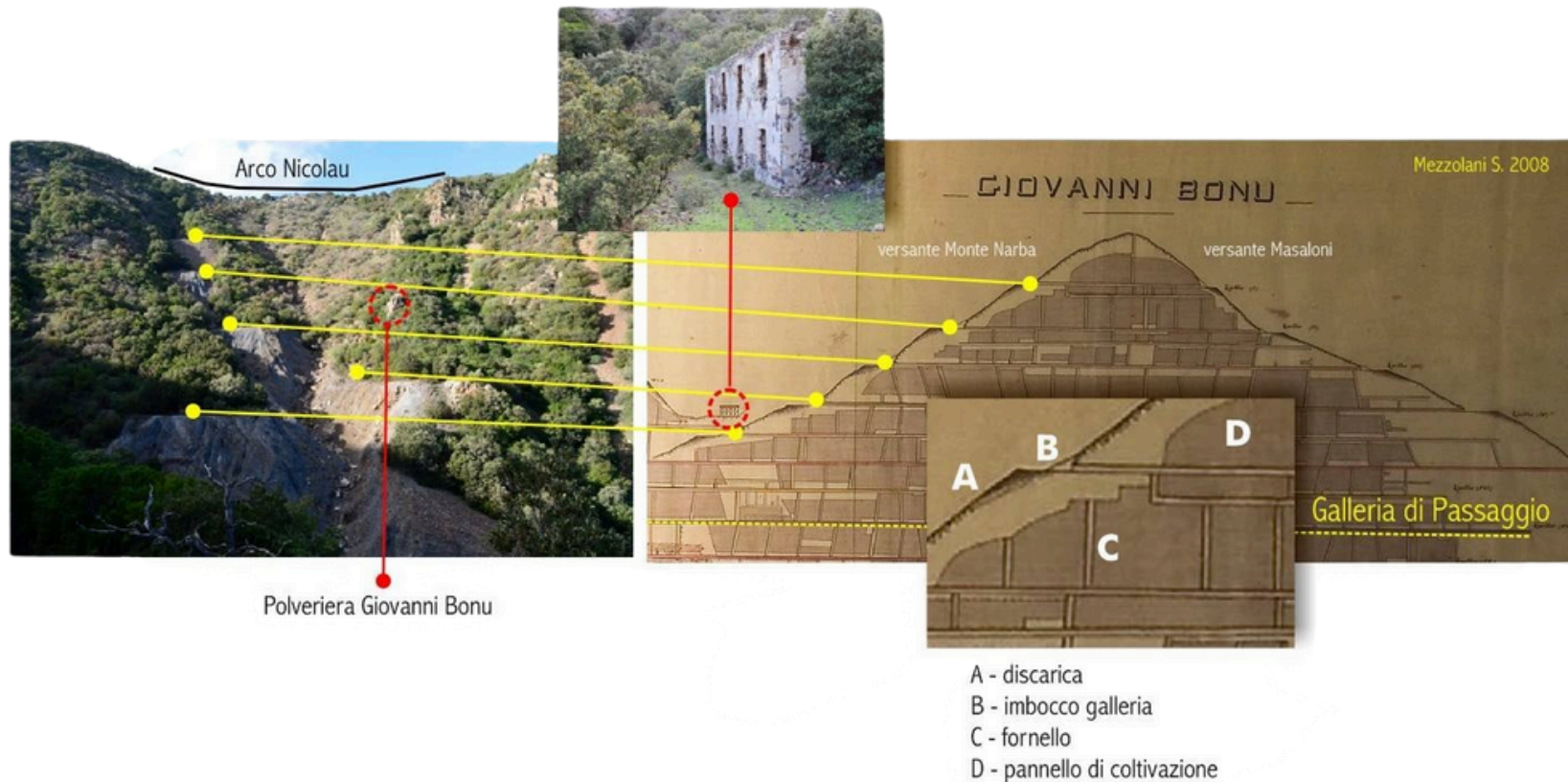
Is primus circas torrant a su 1863 ma sa mina at cumentzau is trabballus in su 1876 asuta de sa Società Anonima Miniere di Lanusei, giai meri de Mont'e Narba. Sa mina de Bacu Arrodas mancai tenessit una produtzioni prus bàscia teniat sa resa prus arta de totu sa Sardìnnia, lompenti a su 5%. Ddui ant trabballau unu màssimu de 182 operajus. Sa bena at cumentzau a spaciai a s'acabbu de su sec. XIX fìncias a su sbandonu totali de s'impiantu



10. CANTIERI DE JUANNI BONU

8→10 (1,5 km) – progr. km 16,9

Su cantieri de Juanni Bonu pertocat a sa mina de Mont'e Narba. Oindii nd'abarrant unas cantu discàrrigas e calancunu fàbbricu, ma asuta nc'est un'arretza de gallerias chi passant parti a parti su monti. Su livellu VI furiat imperau dae sa genti po incurtzai dae su biddatzolu de Mont'e Narba a Masaloni e tandu a Bidd'e Majori. In s'atòngiu de su '32 sa galleria de passàgiu s'est prena de fumu e at mortu duus piciocheddus, Màuru Mura e Juanni Pili, de 13 annus, ca furiant andendi a su Coili de is Ajertzus / de is Pilis.



11. CANTIERI DE MASALONI

10→11 (2,6 km) – progr. km 19,5

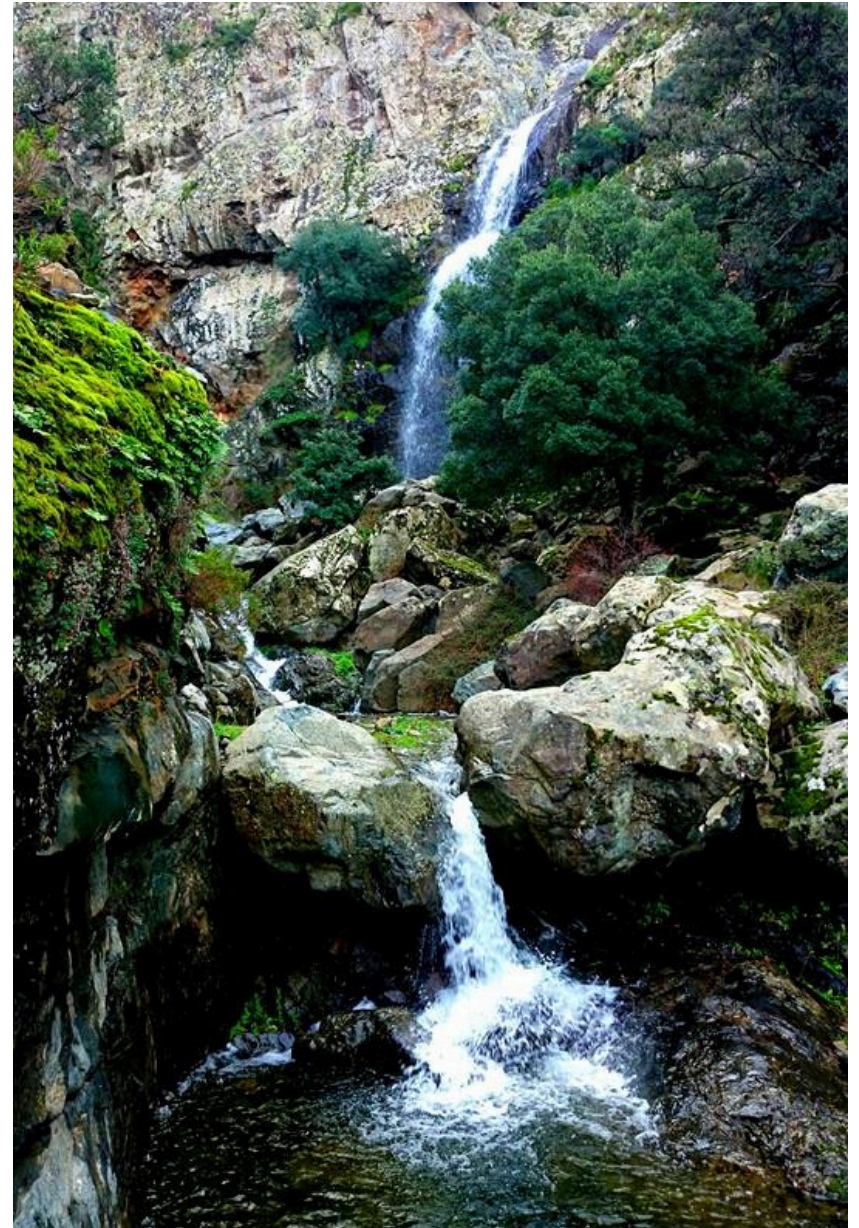
Is primus circas torrant a su 1873, fatas dae santuidesus etotu chi in su 1878 lassant is permissus a Juanni Vargiolu chi, perou, po farta de capitali bendit in su 1881 a sa S.A. Miniere di Lanusei. Is trabballus iant cumentzau deretus acapiendi sa mina a su liv. VI de Juanni Bonu e a Mont'e Narba. In su periudu de prus arta atividadi ddui trabballànt unus 80 operajus. Su cantieri at sighiu sa sorti de totu su cumpllessu de Mont'e Narba



12A. MINA DE SA SCALA DE SA BACA

11→12A (7,7 km) – progr. km 27,2

Est una mina pitichedda posta assoru de su strumpu de sa Scala de sa Baca. Su primu permissu torrat a su 1870, poi est passada in su 1917 a duus santuidesus, Cerina e Vargiolu, chi a pustis ant béndiu su permissu a sa Società Toscana Industrie Agricole e Minerarie chi dd'at poderau fîncias a su 1927. In sa zona abarrat una domixedda de sa mina chi fait a imperai cumentu a logu de pàsiu.



12B. MINA DE BRUNCU MOLENTINU

12A→12B (3,4 km) – progr. km 30,6

Is primus permissus in sa zona torrante giai a su 1860 e is trabballus ant sighiu fìncias a su 1957, in circa de fluoru, prumu e prata. In su 1959 sa mina passat a sa Società Montegenis e deretu a sa Sarramin-Sarrabus (66,65% Montedison) e in su '70 pròpriu a sa Bruncu Molentinu spa, controllada a su 100% dae sa Montedison, interessada a sa fluoriti. Is circas fatas non portant grandus arresurtaus. Is ùrtimus trabballus torrante a su 1994.



13. COILI BERRITA

12B→13 (7,8 km) / 12A→13 (6,9 km) – progr. km 38,4

Prima de calai a s'Arriu de s'Ollastu agataus unu coili antigu, cun sa barraca fata de pedra e linna de tzinnìbiri. Ingui assoru nci furiat unu de is cantieris de sa mina de Taconis, nominau pròpriu “Berritta”, prima trabballau dae sa Société des Mines du Riu S'Ollastu (1897-1913) e a pustis, dae su 1936, po una pariga de annus, dae sa Società Pernis-D'Aquila chi perou no iat agatau meda minerali.



14. MINA DE S'ARCILLONI

13→14 (3,1 km) – progr. km 41,5

Est sa primu mina chi agataus de su cumplessu de s'Arriu de s'Ollastu. Sa Société des Mines du Riu S'Ollastu iat oténniu s'arreconnoscimentu de scroberta su 24/05/1890 e sa cuncessioni de sfrutamentu su 17/01/1892. S'atividadi est serrada in is primus de su Noixentus a pustis de s'achisitzioni dae parti de sa S.A. Miniere di Lanusei. In S'Arcilloni s'agatat unu putzu (pirigulosu!), duas gallerias, unu forru e àterus fàbbricus.



15. MINA DE S'ARCU MANNU

14→15 (4,1 km) – progr. km 45,6 (Cuili Giordi)

Furiat una mina de fluoriti sfrutada in is annus '50 dae sa Sarramin. S'agatant is discàrrigas, unas cantu gallerias e finas una teleférica assoru de su Cuili Malloru. Lompendi a sa discàrriga s'agatat un'àteru coilu nodiu cumentu de Giordi o de Juanneddu Uda, innui si podit agatai arreparu e pàsiu po su camminu.



16. MINA DE TACONIS

15→16 (1,5 km) – progr. km 47,1

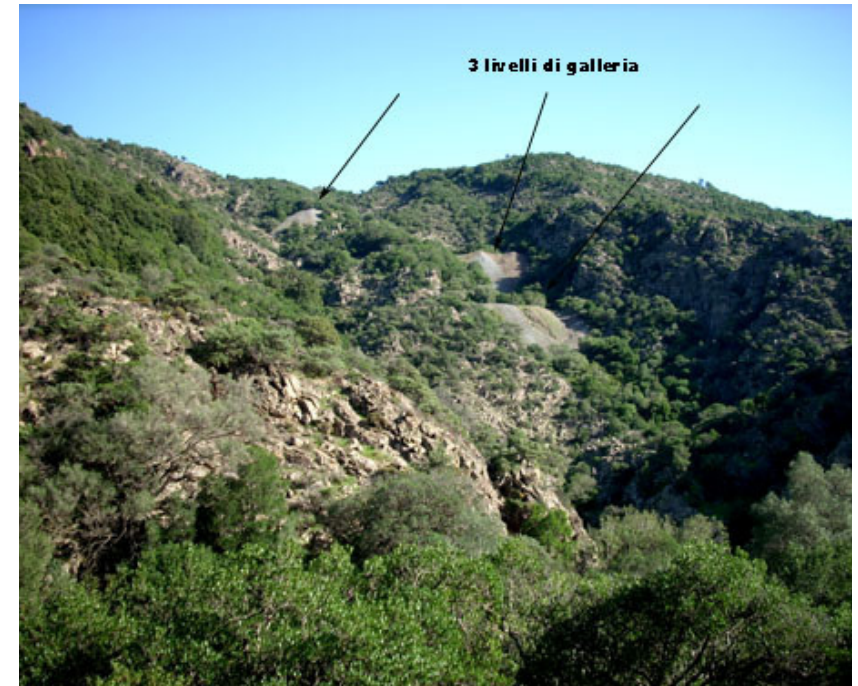
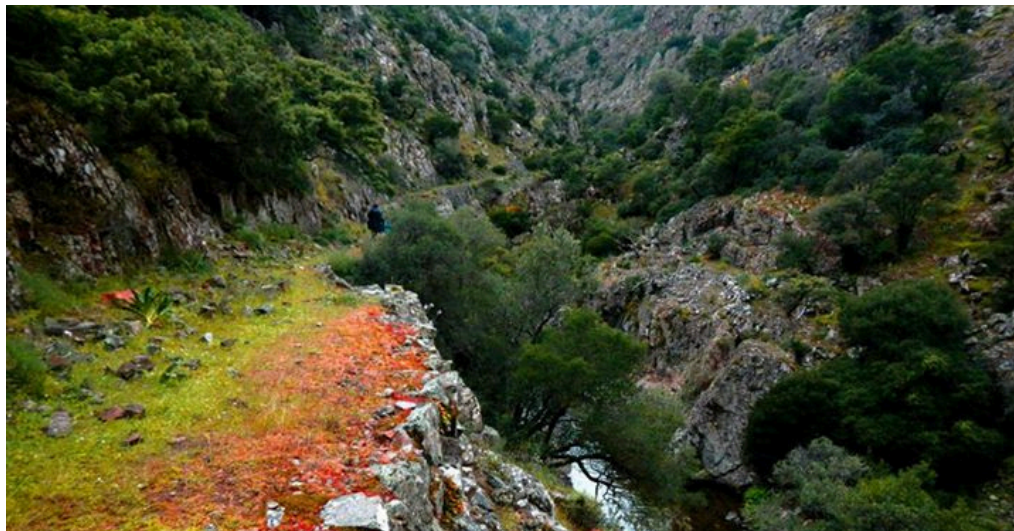
Is primus circas torrants a su 1883, is permissus a pustis passant a Leon Gouin chi in su 1887 fundat sa Società Tacconis Sarrabus. Dae su 1897 a su 1913 sa gestioni passat a sa Société des Mines du Riu S'Ollastu e in custu periudu sa mina cumprit grandus arresurtaus. Nci furiant is domus po is minadoris, su spidali, sa laveria e 5 livellus de gallerias po 90 m de dislivellu. Taconis furiat su riferimentu po sa mina de Nigola Secci puru.



17. MINA DE NIGOLA SECCI

16→17 (2,6 km) – progr. km 49,7 (Bau Arriceli)

Sa stória sua est acapiada a cussa de Taconis, a Leon Gouin e a pustis a sa Société des Mines du Riu S'Ollastu. In is annus mellus furiant operativas 5 gallerias e unu ribàsciu po sfrutai is duas benas de prata Nord e Sud. Is ùrtimus annus (1900–1903) passat a sa S.A. Miniere di Lanusei. Is annus sighetis passat de manus in manus ma nisciuna sociedadi arrennescit a cumpriri grandus arresurtaus. Oi abarrat justu calancunu fàbbricu derrutu ma su bellu est totu su paisàgiu a ingìriu.



18. MINA DE SERRA DE S'ÏLIXI

17→18 (8,1 km) – progr. km 57,8 (Putzu Malaspina)

Custa mina puru nascit cun Leon Gouin e sa Société des Mines du Riu S'Ollastu (cuncessioni 1888). Stuvant 7 livellus de gallerias e unu putzu de 140 m. S'annu de prus manna produtzioni est su 1891 cun 176 tn de prata e 238 operajus ativos. A is primus de su Noixentus perou sa produtzioni calat a 2 tn feti, finas po mori de s'acqua chi preniat is gallerias prus in fundu. Su biddatzolu furiat mannu cun su palàtziu de sa diretzioni (oi furriada a coili), domus e ofitzius, duas bruvureras e su forru.



19. MINA DE TUVIOIS (TUVU DE BOIS)

18→ 19 (8,1 km) – progr. km 63,7

Su primu permissu torrat a su 1875, intestau a Pedru Pilleri Deiana; in su 1882 s'aciungit cussu de su predi Franciscu Sollai. Sa mina pigat perou a produsit meda dae su 1888 candu cumentzant a stuvai sa formatzioni a cuartziti nodia de Tuviois. In cussus annus sa mina passat a sa S.A. Miniere di Lanusei fìncias a su 1906. Prus a innanti cumentzat sa crisi de sa mina e su sbandonu suu. Totu su minerali ddu carrigànt in is carrus a bois fìncias a Santu Gregòriu e dae ingui a su portu de Casteddu.



20. BURCEI

19→ 20 (11,1 km) – progr. km 74,8

A pustis de 60 km de camminu me in monti lompeus in Burcei, sighendi imoi cussus carrus a bois càrrigus de minerali impunnaus concas a Casteddu. Burcei est una biddixedda de 2.600 bividoris, intra de is prus isuladas de Sardìnnia, ma chi allogat prendas architetonicas spantosas cumentì sa Crésia de Santa Maria, pesada in su 1886 cunforma a su progetu de su grandu architetu Gaetanu Cima, unu de is prus nodius de su séculu XIX sardu.



21. CRÉSIA DE SANTA BÀRBARA

20 → 21 (1,5 km) – progr. km 76,3

Pesada dae una truma de boluntàrius burceresus intra de su 1924 e su 1926, est intitulada a Santa Bàrbara amparadora de is minadoris. Sa festa si fait su primu domìnicu de mesi de làmpadas, paris a sa Sagra de sa Cerexa.



22. SANTU GREGÓRIU

21→ 22 (5,7 km) – progr. km 82

Su camminu acabbat in Santu Gregóriu, dae ingui su minerali de Tuviois, portau a carru a bois, si poniat in is carrus a cuaddus, deretus a Casteddu. Sa biddixedda furiat logu de villeggiadura de is casteddajus arricus e difatis s'agatant ancora domus bellas a sa manera liberty cun giardinus arrefinaus. Ma nci funt testimonias finas mesuevalis, assumancu in su sestu, cumentis sa Crésia de Santu Gregóriu, torrada a fai in su 1818. De interessu est finas sa contonera bècia.



SA BIA DE SA PRATA

